



## 在滨州 知滨州 爱滨州 建滨州

### 探营“滨州鸟巢”(上)

# 可承办地区性和全国单项比赛 容纳观众3.4万人

滨州日报/滨州网记者 刘清春 通讯员 于洁

#### 编者按

“滨州鸟巢”即滨州市全民健身文化中心。这个鲁北新地标属2021年山东省重大实施类项目、2022年滨州市重点项目、2023年滨州市民生实事,被列入我市“83工程”、市委市政府重大决策部署和“1+8+1”重点工作。

近日,记者走进“滨州鸟巢”先行探营,发现该项目的“高大上”——这是一座滨州目前最为专业、环保、完善的体育场,其夜间美景更是一道靓丽的风景线。那么,这个项目有何“高大上”之处?即日起,滨州日报·滨州网推出《探营“滨州鸟巢”》系列报道,带您先睹为快,探营“滨州鸟巢”。

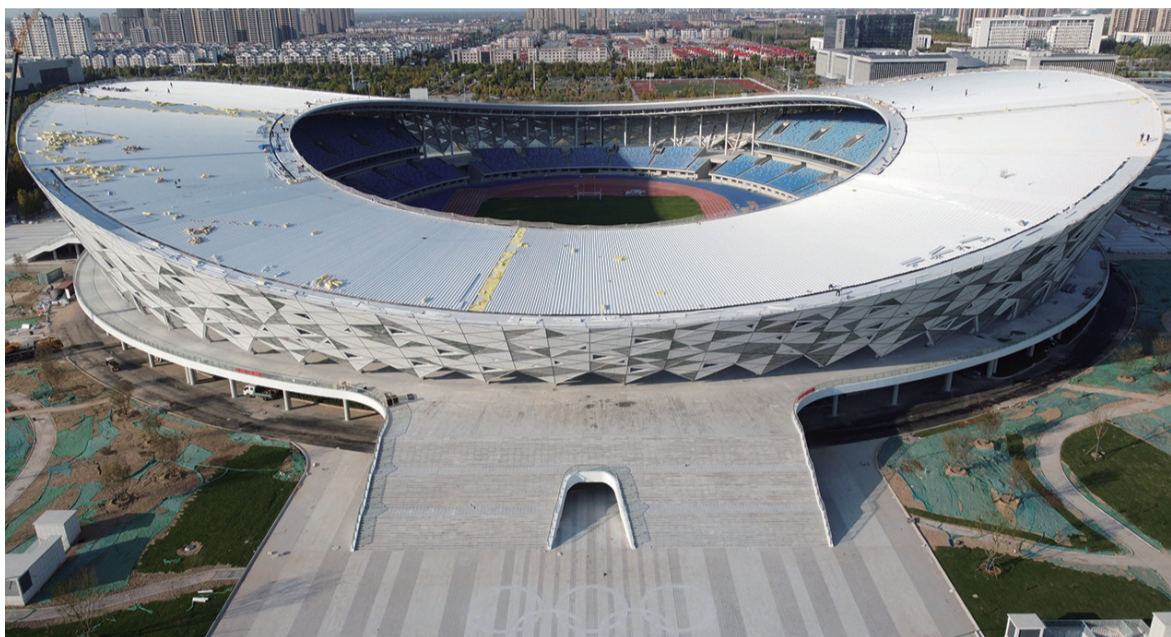
滨州市全民健身文化中心,俗称“滨州鸟巢”,由山东滨盛文旅体育产业集团有限公司投资建设运营,是滨州市最大的综合性运动场馆,位于滨城区黄河十路以北、新立河西路以西,由体育场、全民健身中心(综合体育馆)、户外体育公园组成。

走进“滨州鸟巢”,第一眼必看的就是体育场。这座体育场铺设了高质量天然草坪,有着齐全的高标准配套设施。它的建成使用,使滨州能够满足更多高级别的专业赛事、顶级运动员的专业需求,和更多体育迷到现场集中观看比赛的需求。因此,“够专业”,是它给记者的第一印象。

那么,“滨州鸟巢”体育场的“专业性”具体体现在哪些方面呢?

首先,“滨州鸟巢”体育场的定位高。它是国家体育建筑乙级标准中型体育场,能够满足承办全国乙级足球联赛、省运会、全国田径及球类单项比赛等地区性和全国单项比赛的要求;它的体量很大,其建筑面积达5.96万平方米,可容纳3.4万名观众同时观赛,其预留的商业用房面积为4300多平方米,体育场南侧建设地下停车场2.96万平方米。如果您拿“滨州鸟巢”和一二线城市的体育场进行对比,或许觉得它不算很大。但对国内几个新落成的地市级体育场,就会发现这个体量已经非常难得——去年落成的甘肃省武威市“鸟巢”体育场,占地面积约为3.4万平方米,设固定座位21532个;今年7月底投用的甘肃省平凉市体育场,建筑面积约为3.3万平方米,座席数为2万个;去年10月投用的浙江省衢州市体育中心座席数为2.9万个。

第二,“滨州鸟巢”体育场的配套设施齐全。场馆内设有赛事组委会区、新闻媒体区、贵宾包厢区、运动员休息区和体育产业配套区等区域。体育场内的足球场根据滨州地区气候特性,铺设了高质量天然



草坪,其草种选择在15至25摄氏度的气温条件下,生长最快最好、抗践踏能力强、足球运动践踏后恢复能力强、全年绿期长,并在滨州能正常越冬,抗寒耐寒的高羊茅等冷季型草坪草。采用3种不同的高羊茅品种混种,以增强草坪的抗病性、防虫性。草坪颜色深绿统一,能形成良好的景观效果。竣工验收时,会通过第三方专业检测机构国标的检测。

第三,“滨州鸟巢”体育场配备了高质量预制型橡胶跑道。这是一种双层一体结构的环保型橡胶卷材,结合运动科学和材料科学,

采用工厂预制工艺,能充分满足跑道的专业要求,并全面通过了世界田联(IAAF)对田径跑道的理化性能指标检测。其上层为高韧性耐磨面层,为运动员提供足够的摩擦力;下层为高弹性底层,具有合理倾斜角度的水滴状蜂巢结构微孔发泡层。其独特的表面凸纹和底部凹槽设计,提供了合适的冲击吸收和能量回送系统,既保证运动时的能量反馈,同时也确保了运动的安全性。

除体育场外,“滨州鸟巢”的全民健身中心(综合体育馆)同样规模大、档次高。建筑面积达8.62万平

方米,其中地上部分为6.46万平方米,地下部分为2.16万平方米(含地下停车场0.5万平方米)。具备游泳跳水、室内篮球、乒乓球、健身房、会议中心、体育培训、服务宾馆等功能。其中,游泳跳水馆约2.6万平方米;商业、培训等开发用房约1.6万平方米;服务宾馆约为1.7万平方米,可用房间共192间;其他功能配套面积约2.72万平方米。此外,滨州市全民健身文化中心停车位总计1534个(地上686,地下848)。其中,地下充电桩停车位82个,地上充电桩停车位82个,大巴车停车位13个。

## 滨州海关全力保障首船 进口液化石油气安全高效通关



滨州日报/滨州网滨州讯(记者 杨朋朋 通讯员 苗向前 报道)10月15日,“宇右精神”轮顺利靠泊山东港口滨州港海港区化工码头,滨州海关关员为船上的2.31万吨进口

液化石油气办理了快速通关监管手续。这是滨州港接卸的首船进口液化石油气。

据了解,滨州港海港区化工码头主要服务于山东滨港新材料碳三碳四综合利用项目。作为山东省重大项目和滨州市实体产业头号工程,山东滨港新材料碳三碳四综合利用项目不仅是滨州临港化工园区内落地的首个百亿级项目,也是滨州市打造大型炼化/气化一体化基地重点谋划引的“链主”项目,对于构建园区“气头化尾”产业链、营

造化工新材料产业生态具有重要意义。

为帮助液化石油气快速通关,滨州海关提前主动对接企业能源进口计划,通过提前申报、预约查验,实现“即靠即卸、即卸即验”。为做好进口液化石油气安全监管工作,滨州海关针对危化品进口、存储企业场地资质、管理制度、应急处理措施等,开展专项排查,监督企业做好安全生产关键环节“查漏补缺”工作。

滨州海关副关关李建军表示,

海关服务企业快速通关,实施“24小时”预约通关、查验,积极调配人力资源,做到“人等船”“零等待”,指导企业采用“电子口岸”无纸化申报单证材料,设置绿色通道,专人专岗对接进口业务,确保单证“即报即审”。同时,强化进口液化石油气接卸、储存等环节监管,有力保障滨州市重要能源供应。下一步,滨州海关将进一步统筹发展和安全,持续深化关地协作,服务能源资源保供增供大局,为推动高质量发展贡献滨州海关力量。

### 滨城区行政审批服务局:

## 打造企业“全生命周期”链条服务

滨州日报/滨州网滨城讯(通讯员 李若杰 高艺文 报道)滨城区行政审批服务局围绕企业发展“全生命周期”,聚焦企业“准入、准营、退出”各环节难点,积极优化企业开办“一网通办”,将涉及企业准入、准营、退出的“全链条”事项纳入线上办理,全力打造企业“全生命周期”服务链条,进一步释放市场主体活力和空间,实现企业准入准营更加便捷、退出成本进一步降低,切实增强企业和群众的获得感和满意度。

#### 市场准入,审批“快速进”

企业开办是企业生命的开始,是市场主体进入市场经营的第一道手续。通常开办一家企业涉及营业执照、公章刻制、银行开户以及税务、社保、医保、住房公积金登记7个环节。滨城区行政审批服务局通过整合7个环节为“1个环节”,推行“一厅、一窗、一网”线上,依托省政务服务平台“一网通”线上“一表填报”,企业登记平均办结

时间为1个工作日,全程电子化率达到99.6%。

持续领先的企业开办“速度”,离不开不断的改革创新。滨城区行政审批服务局推行企业开办“一件事”、企业分支机构和连锁门店信息变更“集中办”改革,将市场主体登记业务下放10个乡镇(街道)便民服务中心,在渤海国际、吾悦广场、万达爱琴海等商圈设立企业开办“帮办代办服务站”,打通了市场主体快速进入市场的通道,群众随时随地开办企业当老板。

同时,滨城区行政审批服务局加大惠企政策力度,减轻群众开办企业负担,推行市场主体登记印章免费刻制、证照免费邮寄等服务,实现企业开办“零费用”。截至9月中旬,滨城区新增市场主体1.2万户,同比增幅10%,为群众节省开办成本150余万元。

#### 一业一证,“准入即准营”

“证、照”是企业进入市场的两

把“钥匙”,滨城区行政审批服务局制订《“一业一证”改革实施方案》,推动“照后减证”和简化审批,推动一个行业经营涉及的多项行政审批事项跨部门集成办理,并汇聚相关审批证件信息,向市场主体颁发一张综合许可凭证,实现“一证准营、一码通行”。

同时,滨城区行政审批服务局开展证照“三联办”,对证照申请实行“一次告知、一表申请、一窗受理、一网通办、并联审批、同步办结”审批程序,通过减环节、减材料、减时限、减跑动,实现企业“准入即准营”。“证照联办”取代了以往“多表申请、多窗受理、多次跑动、串联审批”的传统模式,鼓励市场主体在办理营业执照登记的同时,一并申请办理相关经营许可事项,节约了市场主体的准营时间成本。

目前,滨城区行业综合许可证已覆盖超市、酒店、娱乐、餐饮、便利店、人力资源等60个行业,节约了企业制度性交易和时间成本。

#### 政策集成,“退出”更便利

“人市容易退市难”,这是以前市场主体经常遇到的难题。企业注销是企业退出市场的最后一个环节,企业进入市场从事一段时间的经营后,形成了大量法律关系,牵涉到诸多利益主体,企业注销前必须对所有的权利义务彻底了结。滨城区行政审批服务局通过加强国家企业信用信息公示系统审查与公告审查,开展线下与线上办理,做到准确审查,确保企业注销前不留任何债权债务问题。

为解决“进易退繁”问题,滨城区行政审批服务局制定了市场主体“退出政策集成包”,推出简易注销、代位注销、证照联销等业务,精准施策,分类解决了市场主体“退出难”的问题,降低了市场主体办事时间成本,加快了市场主体的“新陈代谢”。

截至9月中旬,滨城区共办结企业注销业务2504件,企业和群众满意度100%。

### 全市“城市管理进社区”暨架空线路整治现场观摩会召开

## 打通联系服务群众“最后一厘米” 持续提升基层治理水平

滨州日报/滨州网滨州讯(记者 任斐 通讯员 尹树芳 报道)10月14日,全市“城市管理进社区”暨架空线路整治现场观摩会召开。与会人员实地观摩了邹平市、博兴县、滨城区、无棣县、阳信县、惠民县、沾化区的“社区城管服务站”,以及无棣县架空线路整治现场,进一步总结推广工作经验,并对下一步的工作进行部署安排。

会议要求,各级城管部门、管线产权单位务必高度重视架

空线路整治工作,要在总结前期工作的基础上,继续做好问题排查,健全完善台账清单,制订符合实际的整治方案,切实抓好整改落实。要高站位部署、高标准推进、高效能保障“城市管理进社区”,聚焦“有阵地、有机制、有活动、有成效”的“四有”建设目标,结合工作实际,切实发挥好部门、街道、社区等各方职责,抓实各个环节,真正打通联系服务群众的“最后一厘米”,持续提升基层治理水平。

### 市人社局:

## 选树宣传创业典型 激发创新创业活力

滨州日报/滨州网滨州讯(记者 周海东 通讯员 张伟 潘妍君 报道)为进一步选树、宣传创业典型,推广典型人物创业经验,近日,滨州市人社局通过央视频、山东经济广播、闪电新闻、今日头条等主流媒体和新媒体平台集中发布了《曹振力:走“专精特新”发展之路 让企业在科技创新中“唱主角”》等4期创业典型人物故事,创业项目涵盖科技化工、种植养殖、畜牧业、家政服务领域。

“树起一个点,带动一大片”。为发挥创业先进典型的“酵母”和辐射作用,市人社局把先进典型创业事迹作为生动教材,挖掘创业故事,开展创业宣传,集中传播滨州创业好声音,

努力形成了“创业典型示范带动、创业新秀层出不穷”的良好创业局面。三年来,通过搭建创业大赛、“返乡创业精英”评选等创业服务平台,人社部门累计培育了市级以上创业大赛获奖选手80名、返乡创业精英22名,一大批创业明星、创业人物先后脱颖而出。

下一步,市人社局将以“创业渤海 乐业滨州”“源来好创业”青年创业资源对接服务季等创业服务系列活动为契机,持续培育创业标杆,调动全社会参与创业、服务创业的积极性,更好地激发全社会创新创业活力和内生动力,为品质滨州建设贡献人社力量。

## 市图书馆新增一批智能设备 为读者带来智慧阅读体验



滨州日报/滨州网滨州讯(通讯员 张丛丛 报道)近日,市图书馆新增智能咨询机器人、掌静脉办证借还一体机等一批智能新设备,为读者带来全新的智慧阅读体验。

据了解,新增的智能咨询机器人具备业务咨询、带路引领、图书查询、智能聊天、唱歌跳舞等功能。读者呼唤“小图小图”,即可唤醒机器人,对机器人

说出自己的问题或者需求,机器人便会作出相应反馈。掌静脉办证借还一体机通过静脉识别仪,获取读者掌静脉分布图,利用比对算法提取特征进行存储,再采用匹配算法对掌静脉特征进行比对,实现对读者身份的鉴定。

此外,市图书馆还对现有借还机进行了人脸识别和人脸录入升级,读者在“滨州市图书馆”微信公众号的微服务大厅中进行人脸录入后,可在外借室借还机上快速地通过人脸识别借还图书,解决未携带证件无法进行图书借还的问题。

## 讲好廉政故事 筑牢思想防线

### 胜利油田滨南老年服务部将廉政“微教育”融入日常工作

滨州日报/滨州网滨州讯(通讯员 姬广孝 袁雪 报道)近日,胜利油田滨南老年服务部坚持“创新+常规”的教育思路,将廉政“微教育”融入日常工作中,以廉洁为主题,精心挑选适合形势发展要

求和工作需要的内容,通过播放廉政视频、分享廉政文章等多种形式进行廉政宣传,营造“廉政常讲”的浓厚氛围,确保干部员工时刻牢记廉洁底线,受到了干部、员工的欢迎。

## 森林草原防灭火安全常识



小,着火时的风向,应当逆风逃生,切不可顺风逃生。

当烟尘袭来时,用湿毛巾或衣服捂住口鼻迅速躲避。躲避不及时,应选在附近没有可燃物的平地卧地避烟。切不可选择低洼地或坑、洞地带。因为低洼地和坑、洞地带容易沉积烟尘。

在森林火灾中,如果衣物不慎着火,要迅速脱下,来不及脱下时,要迅速在地上打滚,防止皮肤烧伤。

如果被大火包围在半山腰时,要快速向山下跑,切忌往山上跑。一旦大火扑来的时候,如果你处在下风向,要果断地迎风突破大火包围圈,切忌顺风撤离。切不可向山林的危险地形避火,如山谷、鞍部、灌丛等。

在逃生成功后,立即拨打“12119”森林火警电话报明火情,由专业的消防人员前来灭火。

(市安委会办公室、滨州传媒集团主办)

#### 森林草原火灾的引发原因

野外游玩时,吸烟乱丢烟头,野炊、烤火取暖,野外玩火等行为,都极易引发火灾。自然起火包括雷击火、自燃等。由自然火引起的森林火灾约占我国森林火灾总数的1%。

#### 如遇森林火灾该如何自救?

发现自己身处森林着火区域不要惊慌,要判明火势大