



滨州热力：“六早行动”+“五力举措”确保今冬高质量供热

滨州日报/滨州网记者 郭刚 通讯员 高倩



当前,距离今冬供暖只有不到两个月的时间,滨州热力未“冷”筹谋,以“六早行动”部署供热,以“五力举措”升级服务,紧绷安全生产弦,全力推进供热工程建设和检修工程验收收尾,以实干和担当迎接党的二十大胜利召开。

生产检查、应急演练、体系建设三重驱动筑牢安全防线

中秋节前,滨州热力围绕安全责任落实情况、隐患整改情况、应急处置情况、人员状态等,重点检查在建工程、检修作业、生产车间等领域,确保重要岗位、重要设备设施、重要环节全面覆盖,不留安全死角。为深入贯彻落实《全省“除火患保平安 护发展”消防安全“百日攻坚”行动方案》要求,公司组织各分

公司开展应急演练、抓好消防安全,切实维护人民群众生命财产安全,营造良好的消防安全环境。

同时,公司聘请专家进行多轮培训,持续深入推进职业健康体系建设,推动安全生产标准化、规范化。目前,公司风险分级管控和隐患排查治理双重预防体系已进入实施阶段,风险防控能力全面提高,为高质量发展打下坚实基础。

供热工程和检修工程实现质量、进度双轴推进

近期,滨州热力掀起项目建设热潮,多线同时作业、各工序压茬推进,确保大唐高温水供热管线扩建南延项目9月底全线完工、西首站10月15日满足调试条件。其间,公司以标准化管理和清单式管理为抓手,严把质量、进度、安全、环保、防疫等多道关口,打造高品质供热工程。

在质量管理上做“乘法”、在安全风险上做“除法”,针对今年的检修工作,滨州热力严格按照统一的管理标准,坚持质量、进度并举。进入9月份以来,四个分公司向所有站网设备应检尽检、应修尽修、全面验收发起了最后的总攻。

“六早行动”保证今冬供热质量

精准供热早谋划。今年实施的热负荷精准调度项目,以“一站一指标”为靶向,目前已进入攻坚阶段。全厂平衡系统自控平台完成更新升级,采集数据、调节参数将更快捷、精确。

运行方案早拟定。今年是三热源联网供热运行的第二年,技术人员以上一采暖季运行情况为基准,组织多轮专题研究,优化完善了孤网运行、联网运行等6套方案。

应急预案早编制。根据往年运行情况和应急演练情况,及时修订完善热源故障、穿越管线泄露等17项应急预案。

注水计划早安排。统筹考虑站网施工情况,注水、冷运计划已经制定完成。

“一户一策”早实施。四个分公司和客户服务联动,针对易出现问题的老旧小区,提前分析制订“一户一策”解决方案。

楼宇除污早行动。目前,供热管家已进入小区,按照从院内到楼

宇再到每个单元的顺序,逐一清理除污器。

“五力举措”全面优化供热服务

用热业务线上办理。热费缴纳实现便民最大化,试点单位用户可通过微信公众号、滨州供热App、微信(支付宝)生活缴费以及部分银行营业网点和手机银行缴纳,或到滨州热力各营业网点就近办理。

供热管家全面到位。以“网格化”管理为基础,今冬配备121名供热管家,集站网调节、运行维护、投诉处理于一体,实现供热服务精准到户。

“帮办代办”全面启动。今年新增入网面积320万平方米,热力公司全流程帮办代办,实现用热单位“零跑腿”。

服务热线接听群众诉求。设置968111服务热线座席15席,实现用户诉求一口收集、快速办理、跟踪反馈、满意闭环。

业务培训提能力。公司对窗口、热线人员及供热管家进行多轮业务培训和考核,全面提升服务水平

2022年山东首届业余乒乓球联赛滨州站比赛收官

滨州日报/滨州网讯(记者李帅 报道)9月17日,“齐鲁银行杯”2022年山东首届业余乒乓球联赛滨州站比赛圆满落幕。滨州市乒协主席、滨州市政府原副市长于志刚等嘉宾出席开幕式。

本次比赛由齐鲁银行股份有限公司主办,山东文旅体育、山航传媒承办,滨州市乒乓球运动协会、滨州乒乓球馆、山东滨盛文旅体育产业集团协办。比赛为混合团体赛,共分为女子单打、男子单打、男子双打或混合

双打、第二男子单打和60岁以上单打(男女不限)五个项目。最终,市乒协一队、博兴乒协俱乐部一队、市乒协二队、山东纵横律师事务所获得滨州分站赛的前四名。

比赛开始前,9月16日,滨州分行携手山东文旅体育开展了“汇聚爱心 传递温暖”公益活动,走访慰问了高新区小营街道南王家村的三户困难家庭,为其送去了米、面、油等生活必需品。

我市举行第24次防空防灾警报试鸣 人防宣传教育活动同时举行



滨州日报/滨州网讯(记者任斐 通讯员 李沙沙 报道)为警示后人、铭记历史、增强群众的国防观念和人防意识,9月18日,市住建局(人防办)在万达广场组织开展了滨州市第24次防空防灾警报试鸣暨人防宣传教育活动,各县市区同步开展防空防灾警报试鸣。

当天上午10时整,滨州市第24次防空防灾警报试鸣正式警报、空袭警报、解除警报以及灾情警报四种警报音。低回的警报声久久回荡,不断提醒广大群众“勿忘国耻,警钟长鸣”。

活动现场,市住建局(人防办)设置了滨州人防发展60年展区、人民防空知识展区以及人民防空通信装备展区,并开展了人防知识网上有奖问答活动,共吸引400余名群众参与、发放宣传物资近千份。现场群众通过参观展区、参与人防知识有奖问答活动,进一步提高人防战备观念、防空防灾意识和应急处置能力。

近期,沾化区、邹平市、无棣县等县市区相继组织开展了防空防灾疏散演练、主题演讲、宣传教育等活动,全方位、多层次宣传人防知识,增强群众的防空防灾意识。

喜迎二十大

“喜迎二十大·讴歌新时代”山东省第八届小品新作大赛在无棣县举办 来自全省各地市的20个小品新作竞彩滨州

滨州日报/滨州网讯(记者刘清泰 通讯员 蒋惠忠 杜丽丽 魏惠忠 报道)9月17日,“喜迎二十大·讴歌新时代”山东省第八届小品新作大赛在无棣县举办,来自全省各地市的20个小品新作竞彩滨州。其间,无棣县被授予“山东曲艺之乡”荣誉称号。

是全省影响最大的曲艺活动之一,已成功举办七届。本届大赛自2022年3月正式启动,截至8月底共收到各地市推荐的50余个作品,经组织专家遴选,最终共有20个节目入选决赛。

近年来,无棣县把文化事业作为惠民生、促发展的大事来抓,强化资金保障,创新体制机制,积极组织举办丰富多彩的文化活动,进一步繁荣基层文化市场,使群众文化生活品质不断提升,城市文化软实力得到明显增强。目前,无棣县共有国家、省、市曲协会员30多名。

“走近黄河 韵动滨州” 2022全民健身大展示 武术专场举行

滨州日报/滨州网讯(记者王仪 通讯员 董会青 报道)9月18日晚,“走近黄河 韵动滨州”2022全民健身大展示武术专场在市民体育健身广场举行。来自全市的17支武术代表队、300余名武术爱好者参加活动。

现场,传统杨氏太极拳展演、武术集体表演、麒麟鞭表演等精彩节目引得观众阵阵掌声,更有少儿武术爱好者带来南拳、长拳、九节鞭等个人展演,将中华武术的精、气、神展现得淋漓尽致。

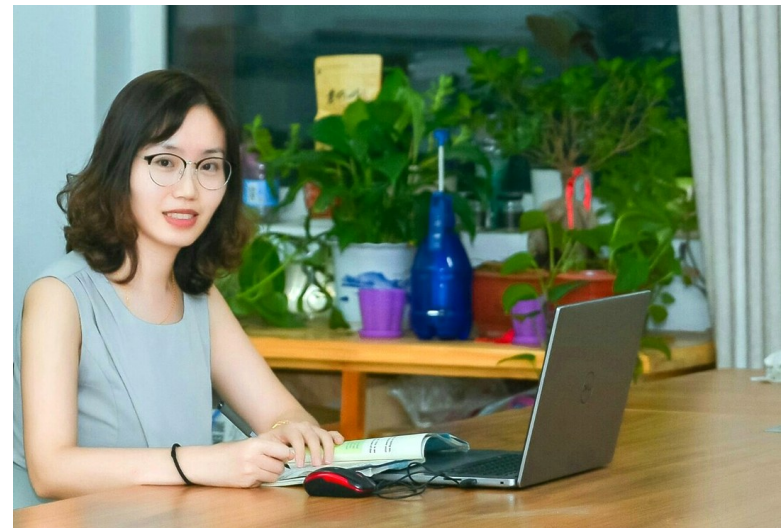
大美墨韵——当代中国画名家学术邀请展开幕

滨州日报/滨州网讯(记者郭向春 报道)9月17日上午,大美墨韵——当代中国画名家学术邀请展在先闻艺术论坛美术馆开幕。此次画展共邀请5位在艺术

领域具有崇高地位和重大影响的艺术大家参展,分别是刘西洁、宋丰光、徐永生、杨枫、赵先闻。作品题材涉及山水、人物、花鸟等,展现了中国书画艺术在当代的传承与创新。

山东省滨州实验中学教师王真：用心育桃李 初心永不忘

滨州日报/滨州网通讯员



王真,中共党员,高级教师,滨州实验中学英语教研组长。从教以来,她始终将“以德立身、以德立学、以德施教、以德育德”这十六个字镌刻心间,用自己的道德修养和专业水平教书育人。

作为一名班主任,王真除了管理班级、提高孩子们的学习成绩,她还通过各种方法了解学生,及时疏导学生情绪,帮助孩子们解决各种困难。针对学生压力大、排解能力差的现状,她研读心理学知识,考取了心理咨询师证;为了激励孩子们不断奋进,她拿出自己的工资买奖品;为了有更多时间陪伴学生,她把临时的午休宿舍当成了“家”,经常带着自己的孩子与学生们同吃同住。

2020年寒假例行体检,她被查出身体内有一个囊肿,如果不及时手术有恶化甚至癌变的风险。面对繁重的工作,看着求知若渴的学生,她对家人隐瞒了病情,直到2021年暑假,才住院接受治疗。

2022年初,因新冠肺炎疫情防控原因,学校按照防疫要求,对全体

师生实行封闭式管理。高考临近,她舍小家顾大家,每天坚持和学生奋战在高考冲刺的最前线。白天,她争分夺秒,带领学生备战高考,无暇顾及家人孩子;夜晚,忙碌了一天的她回到寝室,才拨通爱人的手机,通过视频,看一眼已经熟睡的孩子。

对王真来说,“工匠精神”就是对“敬业奉献、勇于创新”不懈追求。“没有教不好的学生,只有不会教的老师,在坚持学习这件事上,老师是学生的第一榜样。”这是她始终挂在嘴边的一句话,实践中她也是这么做的。

她始终秉承“终身学习”的理

念,从严自我要求,踊跃投身教育创新实践,依靠自身努力走在了滨州市教育领域的前沿。从教多年,她获得了诸多荣誉称号——山东省优秀教师、市“三名”工程培养人选(名师)、市教学能手、市教坛新星、市青年学术技术带头人、市家庭教育优秀指导教师等;还被聘为全市高中英语名师工作室主持人、市兼职教研员,她带领的班集体被评为市级、区级先进班集体;在业务比赛中,先后荣获省优课、市优质课一等奖,市青年技能大赛一等奖等,多次执教市观摩课,主持参与省市级课题8项;多篇

论文发表于国家级、省级期刊。

为了扩大名师的影响力和带动作用,王真多次组织与其他学校开展联合教研活动。将各自学校富有特色、优势的经验做法向兄弟学校推广,达到了相互促进学习,互助共进,共同繁荣的局面。

作为学校英语教研组长,她特别重视队伍建设。她带领学校全体英语教师做好每一个学案,上好每一堂课,写好每一个教学反思,帮助组内教师提升学识水平和师德修养、增强职业认同感和荣誉感。每个月她都会安排几次集中研讨活动,鼓励老师们写教育教学案例或学校管理札记。她深入教研组,参加听课评课、集体备课等教研活动,倾听青年教师的意见、想法,及时调整,选择性地采纳推广。

针对高三一轮复习效果不佳的局面,她带领高三英语组探索实践话题整合的复习模式,在这一模式的指导下,学生高考取得优异成绩。她带领学科组探索英文名著阅读教学,相关省课题《新课程背景下高中生英语课外阅读策略的引导与研究》及市级课题《高中英语课外阅读中运用思维导图提升其有效性的策略研究》均顺利结题。

这些情形也可认定为工伤

说 工伤那些事儿

司法解释中认定工伤的四种情形

依据《最高人民法院关于审理工伤保险行政案件若干问题的规定》第四条规定,以下四种情形可认定为工伤:

(一)职工在工作时间和工作场所内受到伤害,用人单位或者社会保险行政部门没有证据证明是非工作原因导致的。

(二)职工参加用人单位组织或者受用人单位指派参加其他单位组织的活动受到伤害的。

(三)在工作时间内,职工来往于多个与其工作职责相关的工作场所之间的合理区域因工受到伤害的。

(四)其他与履行工作职责相关,在工作时间及合理区域内受到伤害的。

国务院法制办有关答复中认定为工伤的两种情形

(一)国务院法制办公室对安徽省政府法制办公室《关于〈工伤保险条例〉第十四条第六项适用问题的请示》的复函(国法秘复函[2008]1375号)认为:职工李某从单位宿舍至其父母家的情形,属于《工伤保险条例》第十四条第六项规定的“在上下班途中”,认定为工伤。

(二)国务院法制办公室对《关于职工参加单位组织的体育活动受到

伤害能否认定为工伤的请示》的复函(国法秘函[2005]311号)认为,作为单位的工作安排,职工参加体育锻炼活动而受到伤害的,应当依照《工伤保险条例》第十四条第(一)项中关于“因工作原因受到事故伤害的”的规定,认定为工伤。

最高人民法院行政庭相关答复中认定为工伤的五种情形

(一)最高人民法院行政审判庭关于退休人员与现工作单位之间是否构成劳动关系以及工作时间内受伤是否适用《工伤保险条例》问题的答复(〔2007〕行他字第6号)认为,根据《工伤保险条例》第二条、第六十一条等有关规定,离退休人员受聘于现工作单位,现工作单位已经为其缴纳了工伤保险费,其在受聘期间因工作受到事故伤害的,应当适用《工伤保险条例》的有关规定处理。

(二)最高人民法院行政审判庭关于职工外出学习休息期间受到他人伤害应否认定为工伤问题的答复(〔2007〕行他字第9号)认为,职工受单位指派外出学习期间,在学习单位安排的休息场所休息时受到他人伤害的,应当认定为工伤。

(三)最高人民法院行政审判庭关于车辆挂靠其他单位经营车辆实际所有人聘用司机工作中伤亡能否认定为工伤问题的答复(〔2006〕行他字第17号)认为,个人购买的车辆挂靠其他单位且以挂靠单位的名义对外经营的,其聘用的司机与挂靠单位之间形成了事实劳动关系,在车辆运营中伤亡的,应当适用《劳动

法》和《工伤保险条例》的有关规定认定是否构成工伤。

(四)最高人民法院于审理与低温雨雪冰冻灾害有关的行政案件若干问题座谈会纪要(法[2008]139号)认为,低温雨雪冰冻灾害期间,用人单位为维护国家利益和公共利益的需要,在恢复交通、通信、供电、供水、排水、供气、道路抢修、保障食品、饮用水、燃料等基本生活必需品的供应、组织营救和救治受害人员等过程中,临时雇用员工受到伤害的,可视为工伤,参照《工伤保险条例》的规定进行处理。

(五)最高人民法院行政审判庭关于国家机关聘用人员工作期间死亡如何适用法律请示的答复(〔2009〕行他字第2号)认为,鹤岗市公安局东山分局东方红派出所临时聘用、未参加工伤保险、不是正式干警的司机王奎在单位突发疾病死亡,应由鹤岗市劳动和社会保障局参照《工伤保险条例》认定是否属于工伤、确定工伤待遇的标准。有关工伤待遇费用由聘用机关支付。

人社部关于达退休年龄工伤认定最新规定的两种情形

2016年3月28日,人社部关于执行《工伤保险条例》若干问题的意见(二)中对达退休年龄人员工伤认定问题做了新规定,规定了两种情形可以认定工伤:

(一)达到或超过法定退休年龄,但未办理退休手续或者未依法享受城镇职工基本养老保险待遇,继续在原用人单位工作期间受到事故

害或患职业病的,用人单位依法承担工伤保险责任。

(二)用人单位招用已经达到、超过法定退休年龄或已经领取城镇职工基本养老保险待遇的人员,在用工期间因工作原因受到事故伤害或患职业病的,如招用单位已按项目参保等方式为其缴纳工伤保险费的,应适用《工伤保险条例》。

不得认定工伤或视同工伤的三种情形

依据《工伤保险条例》第十六条的规定,职工有下列情形之一的,不得认定为工伤或者视同工伤:

(一)故意犯罪的。“故意犯罪”的认定,应当以刑事侦查机关、检察机关和审判机关的生效法律文书或者结论性意见为依据。过失犯罪不影响工伤认定。

(二)醉酒或者吸毒的。对于醉酒标准,可以参照《车辆驾驶人员血液、呼气酒精含量限值与检验》国家标准(GB19522-2010)。这一标准规定:驾驶人血液中的酒精含量大于(等于)20毫克/100毫升、小于80毫克/100毫升的行为属于饮酒驾车,含量大于(等于)80毫克/100毫升的行为属于醉酒驾车。公安机关交通管理部门、医疗机构等有关单位依法出具的检测结论、诊断证明等材料,可以作为认定醉酒的依据。

(三)自残或者自杀的。“自残”是指通过各种手段和方式伤害自己的身体,并造成伤害结果的行为。“自杀”是指通过各种手段和方式结束自己生命的行为。因此,自残和自杀的,不能认定为工伤。